

KOLENDAR IZOBRAŽEVANJ

OKTOBER–DECEMBER 2021



VRSTA IZOBRAŽEVANJA	NAZIV IZOBRAŽEVANJA	TERMIN
online izobraževanje	Otrok z avtističnimi motnjami v vrtcu in šoli	11. 10. 2021
online seminar	Obračunavanje DDV v javnem sektorju	12. 10. 2021
online izobraževanje	Disleksija – motnja in dar	18. 10. 2021
online seminar	Nove zdravstvene diete v javni prehrani	19. 10. 2021
online izobraževanje	Govorni razvoj otroka	20. 10. 2021
online izobraževanje	Razvoj pismenosti	21. 10. 2021
online izobraževanje	Razvoj grafomotorike	28. 10. 2021
online seminar	Postopek imenovanja ravnatelja	november/december 2021
online seminar	Novosti Pravilnika o izvajanju zgodnje obravnave predšolskih otrok	november/december 2021
izobraževalni program	Dietni kuhar v praksi	november/december 2021



Več informacij o izobraževanjih preberite na povezavi ali skenirajte QR kodo.

<https://www.zfm.si/>



spletno stičišče e-Ravnatelj

portal Moj vrtec



Priročnik za ravnatelje s spletnim stičiščem

Delo z otroki s posebnimi potrebami, učnimi težavami in posebej nadarjenimi učenci

Kontrolna mapa za pripravo na nadzor šolske inšpekcije

E-RAVNATELJ, novice za vodje vzgojno-izobraževalnih zavodov

odgovorna urednica: Petra Ertl
natisnjenih 800 izvodov
www.e-ravnatelj.si

ZALOŽBA FORUM MEDIA, založniška dejavnost d.o.o.



Prešernova ulica 1, 2000 Maribor



info@zfm.si



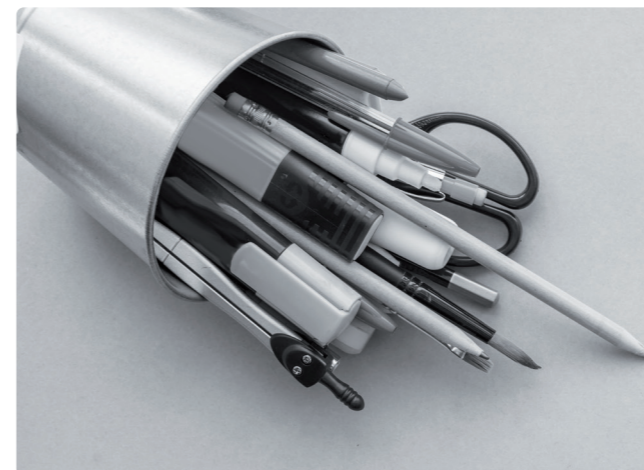
02 250 18 00



E-RAVNATELJ

NOVICE ZA VODJE
VZGOJNO-IZOBRAŽEVALNIH ZAVODOV

5. oktober 2021
leto 2021 / št. 6
Založba Forum Media d.o.o.



Izbrisane obsodbe zaradi kaznivih dejanj zoper spolno nedotakljivost

Kako ravnati v primeru daljše odsotnosti člana sveta zavoda?

Financiranje šole v naravi – na kaj morate biti pozorni?



Po dolgih mesecih smo ponovno z vami. Bilo je naporno, bilo je težko in bilo je občasno kaotično. Bil pa je tudi čas, ko smo se naučili novih veščin – tako tehnoloških, pedagoško-strokovnih in človeških.

Del tega »okrevanja« je tudi to, da vas bomo preko novičnika e-Ravnatelj ponovno obveščali o pomembnih novostih na zakonodajnem področju, razvoju pedagoške stroke in prakse. Ne pozabite – še bolj ažurne novosti so za vas na voljo na spletnem stičišču e-Ravnatelj, za vsebina katerega skrbijo najkompetentnejši slovenski strokovnjaki.

Petra Ertl

izvršna urednica

PRIDOBIVANJE PODATKOV IZ KAZENSKE EVIDENCE ZA IZBRISANE OBSODBE ZARADI KAZNIVIH DEJANJ ZOPER SPOLNO NEDOTAKLJIVOST ZA JAVNE USLUŽBENCE, KI SO ŽE V DELOVNEM RAZMERJU

Informacijski pooblaščenec je podal mnenje o primeru, ko so delodajalci v vzgoji in izobraževanju naknadno za delavce, ki že imajo sklenjeno veljavno pogodbo o zaposlitvi, želeli pridobiti potrdilo iz kazenske

evidence, da delavec nima izbrisane obsodbe zaradi kaznivih dejanj zoper spolno nedotakljivost. IP je pri tem podal mnenje, da pravna podlaga za to obstaja, tovrstno potrdilo pa delavec lahko pridobi in ga delodajalcu predloži tudi sam.

DIETNA PREHRANA SAMO ZA OTROKE, UČENCE IN DIJAKE, KI IMAJO MEDICINSKO INDICIRANO DIETO

V zadnjem času tako pediatri kot tudi zaposleni v vzgoji in izobraževanju zaznavajo problem vse večjega števila otrok z različnimi dietami, ki niso medicinsko utemeljene. To ima lahko škodljive učinke za otroke, predstavlja pa tudi veliko in nepotrebno breme za vzgojno-izobraževalne zavode. Vzgojno-izobraževalni zavodi niso dolžni zagotavljati medicinsko neutemeljenih diet, kot so npr. diete na podlagi priporočil alternativnih zdravilcev, verskih in drugih osebnih prepričanj staršev (vegetarijanska, veganska dieta) ter diet, kot npr. »dieta brez konzervansov« in podobno. Medicinsko indicirana dieta mora biti opredeljena v skladu s katalogom diet, kot ga opredeljujeta Pediatrična klinika UKC Ljubljana in Klinika za pediatrijo UKC Maribor. Medicinsko indicirano dieto za otroka predpiše specialist pediater. Potrdilo o medicinsko indicirani dieti za otroka prejmejo starši ali skrbniki in ga predložijo vzgojno-izobraževalnemu zavodu ob ugotovljeni bolezni in vsakokratni spremembi ali prenehanju diete.

FINANCIRANJE ŠOLE V NARAVI

NA KAJ MORATE BITI POZORNI?

mag. Špela Kramberger

Glede financiranja šole v naravi je naloga šole staršem pravočasno in jasno predstaviti elemente cene šole v naravi, ki morajo biti v obsegu kot jih opredeljuje Pravilnik o financiranju šole v naravi. Šola v naravi je v osnovni šoli del razširjenega programa, kar pomeni, da jo šola organizira, učenci pa se je udeležijo prostovoljno.

Iz državnega proračuna se letno zagotavljajo sredstva za sofinanciranje šole v naravi eni generaciji učencev. Iz državnega proračuna se isti generaciji letno zagotavljajo tudi sredstva za subvencioniranje za učence, ki zaradi socialnega položaja ne zmorejo v celoti plačati prispevka za šolo v naravi (3. člen Pravilnika).

Cena šole v naravi vključuje stroške učenca in stroške strokovnih delavcev. Stroški bivanja na dan, stroški smučarske vozovnice in vstopnin na posameznega učenca za šolo v naravi s tečajem smučanja ne smejo preseči cene bivanja na dan na učenca, ki velja za šolo v naravi v Centru šolskih in obšolskih dejavnosti (v nadaljevanju: CŠOD), pomnožene z 2,6. Stroški bivanja na dan in stroški vstopnin na posameznega učenca za šolo v naravi s tečajem plavanja in drugimi vsebinami ne smejo preseči cene bivanja na dan na učenca, ki velja za šolo v naravi v CŠOD, pomnožene z 1,7. Ministrstvo šole in zavode obvesti o ceni bivanja na dan na učenca, ki velja v CŠOD, s posebno okrožnico. Pri tem je potrebno poudariti, da je v to ceno všteta tudi morebitna vstopnina za obisk muzeja, plačilo bazena, dodatne vožnje in podobno. Za te dejavnosti se staršem ne sme določiti dodatnega prispevka. Pravilnik ne dopušča višjega prispevka učenca, niti s pridobljenim soglasjem staršev.

Stroški strokovnih delavcev lahko vključujejo le dejanske stroške (6. člen Pravilnika): bivanja, smučarske vozovnice, vstopnin, plačila dežurstva in stalne pripravljenosti, plačila terenskega dodatka,

plačila zunanjim sodelavcem. Stroški strokovnih delavcev se priznavajo v obsegu za tolikšno število delavcev, kot jih za izvedbo šole v naravi določajo veljavni normativi.

Ceno bivanja na dan na učenca, ki velja za šolo v naravi v CŠOD, posreduje Ministrstvo, pristojno za šolstvo, in trenutno znaša 15,10 EUR (točen znesek posreduje ministrstvo).

Za učence, ki zaradi socialnega položaja ne morejo v celoti plačati prispevka za šolo v naravi, Ministrstvo za izobraževanje, znanost, kulturo in šport šoli zagotovi dodatna sredstva v višini najmanj 15 % in največ 45 % od sredstev, ki jih šola prejme na podlagi sklepa o merilih za zagotavljanje sredstev za kritje materialnih stroškov osnovnih šol, ki ga izda minister, pristojen za šolstvo. Sredstva starši pridobijo na osnovi pisne vloge šoli.

Šola je najmanj 3 mesece pred izvedbo šole v naravi dolžna starše učencev, za katere se bo organizirala šola v naravi, seznaniti z vsebino posamezne šole v naravi, z načinom sofinanciranja in z elementi za določitev cene šole v naravi ter z določitvijo prispevka učenca za šolo v naravi.

Šola mora starše seznaniti tudi z višino prispevka učencev za vsako posamezno izvedbo šole v naravi in jih seznaniti z možnostjo subvencioniranja šole v naravi. Šola mora pridobiti tudi veljavne prijavnice s strani staršev; opremljene z datumom podpisa in s podpisom pred izvedbo šole v naravi.

Več o tem preberite na povezavi ali skenirajte QR kodo.

<https://e-ravnatelj.si/vsebine/strokovno-pedagosko-podrocje/pedagosko-delo/financiranje-šole-v-naravi-na-kaj-morate-biti-pozorni/>



ODGOVORI NA VPRAŠANJA

STROKOVNJAKI ODGOVARJAJO NA VAŠA VPRAŠANJA IZ PRAKSE

DALJŠA ODSOTNOST ČLANA SVETA ZAVODA

Vprašanje

Kako ravnati v primeru daljše odsotnosti člana sveta zavoda? Ali svet zavoda deluje nemoteno dalje ali moramo izvoliti nadomestnega člana?

Odgovor

Predpisi tovrstnih okoliščin ne opredeljujejo, to lahko zavod dodatno opredeli v aktu o ustanovitvi in/ali pravilih delovanja sveta zavoda. Običajno pa velja, da svet zavoda bo v času odsotnosti člana odločal z večino glasov preostalih članov.

PRAVICA DO ODMORA PRI DELU S SKRAJŠANIM DELOVNIM ČASOM

Vprašanje

Imamo vprašanje glede pravice do odmora za malico za dva različna primera. Zanima nas, koliko odmora pripada zaposlenemu, ki je 4 ure na bolniškem staležu, 4 ure pa dela? Drugi primer je zaposlena, ki je zaradi starševskega varstva na delu 30 ur na teden, to je 6 ur na dan. Koliko odmora za malico pripada njej v tem primeru?

Odgovor

Glede na dejstvo, da ima delavec, ki dela krajši delovni čas v skladu s 65. ali 67. členom ZDR-1, vendar najmanj štiri ure na dan, pravico do odmora med dnevnim delovnim časom v sorazmerju s časom, prebitim na delu, ima javni uslužbenec, ki je 4 ure na bolniškem staležu, 4 ure pa dela, med dnevnim delovnim časom pravico do 15-minutnega odmora. Javna uslužbenka, ki zaradi starševskega varstva delo opravlja 30 ur na teden oziroma 6 ur na dan, pa je med dnevnim delovnim časom upravičena do 22,5 minut odmora.

ALI MORA ŠOLA V INDIVIDUALIZIRANI PROGRAM VNesti VSE PRILAGODITVE, KI JIH KOMISIJA ZA USMERJANJE NAVEDI V STROKOVNEM MNENJU?

Vprašanje

V kolikšni meri je vzgojno-izobraževalni zavod dolžan v individualizirani program učenca s posebnimi potrebami vključiti vse prilagoditve, ki jih KUOPP zapiše v strokovnem mnenju (če v šoli člani strokovne skupine presoјamo, da določena prilagoditev, ki jo v svojem strokovnem mnenju zapiše KUOPP, ne vidimo kot smotrne)?

Odgovor

Didaktično-metodične prilagoditve, ki jih predlaga komisija za usmerjanje (v nadaljevanju KUOPP) v sintezi strokovnega mnenja, so priporočeni nabor prilagoditev pri izvajanju vzgojno-izobraževalnega dela, ki je aktualen v času usmerjanja otroka. Strokovna skupina jih kasneje, ob evalvaciji in spremljanju individualiziranega programa glede na aktualne vzgojno-izobraževalne potrebe učenca, spreminja. To pomeni, da je individualizirani program »živ« dokument, ki se spreminja in prilagaja glede na napredek in razvoj učenca s posebnimi potrebami. Če člani strokovne skupine ob evalvaciji IP ugotovijo, da določene prilagoditve za učenca niso več smotrne oz. jih ne potrebuje več, jih spremenijo.

VZOREC S SPLETNEGA STIČIŠČA E-RAVNATELJ



Izjava za povračilo stroškov prevoza na delo in z dela

<https://e-ravnatelj.si/vsebine/obrazci-vzorci-preglednice/kadri/pravice-iz-delovnega-razmerja/>